



CHARTE DES ORGANISATEURICES DE STAGE

Kerterre est un écosystème pour explorer et diffuser l'Impact Bonifiant:

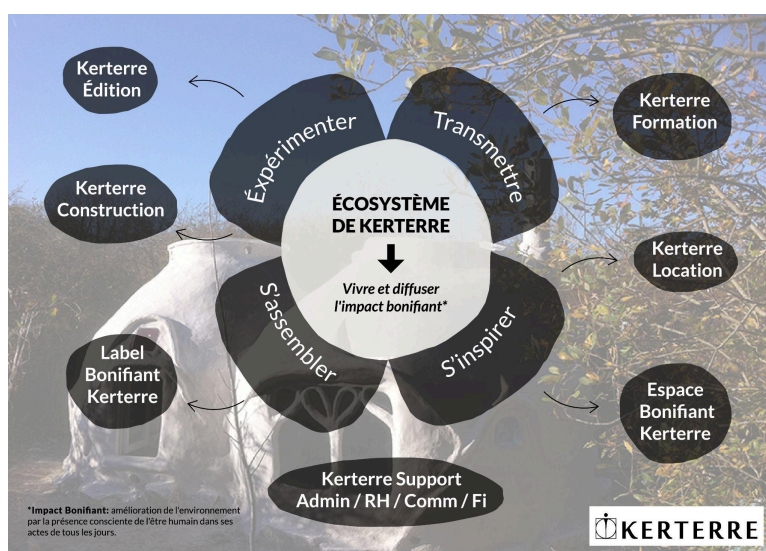
Kerterre est un réseau d'acteurs animé par une entreprise de 4 personnes engagées et enthousiastes pour vous accompagner dans vos projets.

En pleine saison, l'équipe grandit avec une dizaine de formateurices.

L'entreprise a pour objectif la recherche et la diffusion de l'Impact Bonifiant.

L'Impact Bonifiant est l'amélioration de l'environnement par ses gestes quotidiens. C'est la recherche permanente du partenariat avec la nature et les humains (habitat, relation humaine, alimentation, jardin, les arts, éducation...).

Afin de **garantir l'éthique et la philosophie Kerterre**, l'entreprise Kerterre a déposé le nom **Kerterre à l'INPI**. De ce fait, si vous souhaitez **utiliser le mot Kerterre à des fins commerciales** (location Kerterre ou autre) vous pouvez **entrer dans le label bonifiant Kerterre** en contactant Christophe à ce mail : label.bonifiant.kerterre@gmail.com



Modèle économique:

Le centre de formation est la principale source de revenus de Kerterre. Parfois les stages sont bien remplis et Kerterre gagne de l'argent et sur d'autres stages, le nombre d'inscrits permet juste de couvrir les charges (mais pas toujours).

Les charges principales sont la masse salariale (trois salaires proches du SMIC) et les rémunérations des formateurs.

Quand des investissements sont possibles, nous visons l'amélioration des Kerterres existantes sur le parc de Plomeur, l'édition de livres et la recherche sur la technique de construction Kerterre et sur l'Impact Bonifiant.

1. Accueil de stages

Accueillir un stage Kerterre chez soi est un engagement et un investissement humain et financier. Il s'agit d'un partenariat avec Kerterre. Nous nous réservons le choix des lieux d'accueil.

Pour le bien-être de toutes et la pérennité de l'entreprise Kerterre, cette charte a été créée. L'accueillant-e doit avoir pris connaissance de notre charte et y adhérer avant de s'engager dans l'aventure.

Le stage Kerterre est une formule créée pour permettre :

- ❖ de transmettre les principes de construction d'une Kerterre ;
- ❖ à l'accueillant-e de disposer d'une Kerterre en échange de l'accueil des stagiaires et de l'achat des matériaux ;
- ❖ à l'accueillant-e de se former afin de s'autonomiser sur la construction et d'être en capacité de terminer la Kerterre et gérer l'entretien;
- ❖ d'élaborer une création collective dont la finalité dépend de la synergie de groupe, de la qualité de l'organisation du chantier et de la météo.

2. Les différents types de stage

Nous proposons deux types de stage :

- Stage Base 1 (B1) : L'objectif d'un B1 est de construire l'ossature d'une Kerterre, du soubassement au skydôme
 - Durée : 5 jours
 - La Kerterre sera de **2m50 de diamètre**.

Dans certains cas (annulation dernière minute, nombre de stagiaires faible et synergie particulière...) le diamètre pourra être ramené à **2m30** afin de garantir aux stagiaires un apprentissage le plus complet possible.



- Stage Base 2 (B2) : L'objectif d'un B2 est de faire est de rendre la Kerterre hors d'eau et aménageable: enduit imperméable, enduits intérieurs et sculptures gouttières/casquettes.
 - Durée : 5 jours

C'est le stage le plus technique car les enduits de finition demandent davantage de précision dans la recette des mélanges chaux-sable et plus de savoir-faire dans les gestes de pose.



Un stage Kerterre est un chantier de construction qui demande de l'engagement, de la persévérance et du temps. Tout stage est validé à partir de 10 stagiaires . Nous bloquons les inscriptions à 20 personnes maximum. L'entreprise Kerterre s'occupe des inscriptions. Le prix des inscriptions revient à l'entreprise Kerterre ce qui permet de rémunérer le ou la formateurice, la communication, les taxes et la gestion administrative.

3. Les objectifs des stages

L'objectif des stages est de diffuser aux stagiaires la technique de construction Kerterre. Il y a donc des temps de questions/réponses. Il s'agit d'une Kerterre d'apprentissage.

1. L'objectif premier n'est pas de terminer la Kerterre. Nous priorisons la transmission et l'aventure humaine. Le ou la formateurice fera de son mieux avec les conditions du stage (météo, accueil, préparation du chantier, nombre de stagiaires...) pour montrer le plus d'étapes possible.

Attention, il s'agit d'une Kerterre d'apprentissage.

- A l'issue des cinq jours de B1, le dôme est construit, parfois les huisseries sont posées, les enduits de finition intérieur et extérieur ne sont pas commencés. Parfois la Kerterre n'est pas terminée.
- A l'issue des cinq jours de B2, les enduits extérieurs sont terminés ou proches d'être terminés suivant le nombre de participant-e-s (et à condition que les surfaces de pré-enduits aient été bien préparées).

Exemple de photos de fin de B1:





2. Le deuxième objectif est de former l'accueillant pour le rendre autonome sur l'aboutissement de la Kerterre tout en le sensibilisant à l'Impact Bonifiant.

Cette formule d'accueil de stage est adaptée à ceux qui souhaitent vivre une semaine riche humainement et prenant part à l'autoconstruction. Sinon il est préférable de faire appel à une équipe de constructeurs Kerterre pour une clé en main.

4. Le fonctionnement d'un stage

4.1 Le remplissage:

Stage base 1:

Vous allez accueillir une vingtaine de personnes durant 5 jours. Le réseau Kerterre est parfois insuffisant pour remplir tous les stages.

- En tant qu'accueillant-e, nous comptons aussi sur votre **communication**:
 - poser des affiches autour de chez vous (magasin bio, de producteurs, associations, mairie...)
dès la connaissance de la date de votre stage,
 - utiliser les réseaux sociaux, les associations, les médias locaux, etc...
- **Un mois avant la date du stage,** nous faisons le **bilan** sur le nombre de stagiaires inscrit-e-s et nous prenons la décision ensemble de lancer l'achat des matériaux ou d'annuler le stage. **Les stages sont validés à partir de 10 stagiaires.**

Participation aux frais : à partir de la 16ème inscription, nous nous engageons à participer au coût d'achat des matériaux à hauteur de 100€ par inscription, de la 16ème au 20ème inscription (soit un total maximum de 500€). Cette participation se fera uniquement sous la forme de paiement de vos factures de matériaux.

4.2 Accueillir un stage

Les conditions pour accueillir un stage :

- Mettre à disposition gratuitement pour les stagiaires : terrain pour camper ou logement, cuisine au gaz ou électrique, douche chaude, toilettes et parking.
- Les stages sont sans alcool.
- La prise en charge des repas n'est pas obligatoire mais la préparation du repas du midi est fortement conseillée. Cela permet plus de temps de pause pour les stagiaires pour rester en forme et favorise grandement une cohésion de groupe qui a un fort impact sur la dynamique de chantier. La nourriture peut être très simple (environ 250 euros pour 20 personnes pour 5 jours le midi en bio végétarien).

4.3 Reste à votre charge :

- Les frais de déplacement du ou de la formateurice (essence et péage aller/retour).
 - Forfait limité à 250 euros en France.
 - Pour les stages en Europe ou international, forfait à définir.
 - Le défraiement devra être remis au formateur le jour de son arrivée.
- L'achat des matériaux de construction:
 - Chanvre/chaux et sable coûtent environ 1000 € selon les régions.
 - Les huisseries (entre 100 et 3000 €, artisans, bricolage, récup), possibilité de récupérer des huisseries de seconde main en recyclerie (attention le cadre de porte ne doit pas dépasser les 160 cm de hauteur).
 - Le skydome ouvrant coûte entre 600 et 1000 € (peut être fait maison)
 - L'outillage nécessaire à la construction (truelles, seau, auges de maçon, environ 200 €)
 - Une pharmacie de secours (pansements, vinaigre blanc, argile verte , sérum physiologique ...)

→ Total à votre charge approximatif : minimum 1200 € (récup et bricolage), peut-être le double ou le triple si vous commandez des huisseries neuves et des portes rondes sur mesure.

Tous les prix annoncés sont donnés à titre informatif et ne constituent pas un engagement de la part de Kerterre.

5. La préparation:

Une Kerterre de 2m50 de diamètre correspond à environ 5m², ce qui ne nécessite aucune déclaration de travaux ni demande d'autorisation au préalable sur terrain constructible.

Sur terrain non constructible il existe pour l'heure une seule possibilité, il s'agit de demander une STECAL ou zone pastille lors de la révision du PLU de la commune, ensuite la commune décide ou non de l'accorder (démarche administrative assez longue).

Hormis cette possibilité sur terrain non constructible, la construction de la Kerterre peut se faire sous votre responsabilité uniquement.

Environ un mois avant la date du stage, nous faisons un point sur le nombre de stagiaires et validons votre stage. L'achat de matériaux doit alors commencer. Vous devez déjà demander des devis et vous renseigner avant ce délai. Le-la formateurice pourra vous coacher au besoin dans votre recherche de matériaux et de préparation de votre chantier.

L'anticipation sur toute la préparation est tout aussi importante que le chantier lui-même.

Pour une bonne efficacité de construction il faut que tout soit prêt pour le démarrage du chantier et que les matériaux soient proches de la zone de construction.



5.1 Préparation stage B1 :

Consultez [sur ce lien](#) ou en annexe, la liste des matériaux d'éco-construction et du matériel de chantier à préparer avant le début du stage. Tout le matériel doit être déposé sur le chantier de construction.

Avant que le stage ne commence, quelques tâches sont encore à effectuer :

- Protéger avec du scotch de peinture et du plastique toutes les superficies visibles des huisseries et éléments à incruster. Les surfaces intégrées dans le mur ne doivent pas être protégées.
- Si votre porte ou fenêtre sont en bois, installez des grandes vis inox d'environ 10 cm de long sur le pourtour du cadre, tous les 15 cm .
- Si vous n'avez pas les huisseries définitives ou qu'elles sont précieuses/ fragiles, il est possible d'installer un pré cadre dans le mur ou un gabarit. Voir avec la ou le formateurice.
- Drainage : seulement si votre terrain est très humide avec un sol argileux, il est conseillé de faire après le stage un drain à l'extérieur de la construction:
 - Il s'agit de creuser une tranchée de 30 cm de large sur 50 cm de profondeur à l'extérieur des murs de la future Kerterre avec une légère pente vers la sortie des eaux.
 - Remplir ensuite cette tranchée avec un tuyau de drainage micro perforé enroulé dans un géotextile puis remplir par couches consécutives : en commençant par des cailloux grossiers type galet puis graviers grossiers et enfin petits graviers.

5.2 Préparation stage B2:

En fonction des matériaux qu'il vous reste après le B1, consultez la liste [sur ce lien](#) ou en annexe.

6. Validation de l'accueil de stage

6.1 Le chèque de caution:

L'annulation d'un stage crée beaucoup de travail administratif supplémentaire .

C'est pourquoi un chèque de caution de 1500€ vous est demandé pour valider l'accueil du stage.

Ce chèque de caution ne sera pas encaissé sauf si le stage est annulé en cas de désistement de votre part alors que les inscriptions sont déjà ouvertes ou si les conditions d'accueil du stage n'ont pas été honorées, portant préjudice aux stagiaires (offrir un espace pour poser tentes ou camping-car, mise à disposition d'eau...).

6.2 La signature de la charte

Si vous êtes en accord avec tous les points de la charte de l'accueillant, nous vous remercions de bien vouloir la signer avec la mention « lu et approuvé » accompagnée du chèque de caution de 1500€.

Le chèque est à remplir à l'ordre de Kerterre et à envoyer à l'adresse suivante :

Kerterre, Route de Lanvénaël 29120 Plomeur.

Le défraiement pour le transport devra être remis au formateur le jour de son arrivée.

VOS INFORMATIONS

Nom :

Prénom :

Département :

Adresse :

Téléphone :

Mail :

Signature avec mention « lu et approuvé » :

Annexe 1 Liste matériaux B1

Suivi fourniture pour une Kerterre de 2,50m, soit 5m².

TOUT le matériel doit être SUR le chantier AVANT le stage.

Quoi ?	Quantités	Niveau d'avancement (fait/en cours/à faire)	Commentaires
Matériaux d'éco-construction			
Un round de chanvre non coupé	Round de 250kg Prix indicatif : 630€/la tonne entre 50 et 150€ pr 300kg tarif 2023		Les fibres doivent être longues (1m30,2m). Pas de rouissage. Les fibres doivent être longues (1,30m à 2m) souple et solide (ne cassent pas quand on tire dessus). C'est ce qui va donner la solidité et l'ossature du dôme. (voir listes de contacts en bas du tableau)
Chaux hydraulique (35 kg) NHL3.5	25 à 30 sacs de 35 kg		attention il existe des sacs de 25kg, vous devez avoir au total 1050 kg de chaux
Sable de carrière 0-2	2m3		attention le sable est souvent trop grossier chez les fournisseurs, demandez bien du 0-2 (ce qui veut dire que les plus gros grains de sable doivent faire environ 2 mm)
Tuyau de drainage diamètre 100mm (uniquement si votre sol est très humide, à valider avec le-la formateur)	10 mètres		Optionnel
Petits graviers de 1 à 3cm (180 litres / cette quantité ne prend pas en compte les aménagements préalables du sol (drain, hérisson) qui sont possibles mais pas nécessaires.	180 litres		
250 ardoises de 32 x 22 cm , les plus épaisses possibles. Elles seront utilisées pour faire la semelle du mur et éviter les remontées capillaires.	250 ardoises de 32x22cm (approximatif)		Si vous ne trouvez pas d'ardoises dans votre région, des grosses pierres (minimum 20X30cm) pour

			la base du mur de la Kerterre (pour la Kerterre de 2m50 de diamètre, 2 fois 7m50 linéaire)
2 tonnes d'eau accessibles sur le chantier ou tuyau			
Des bouteilles en verre ou des tubes en bambou ou en PVC de récupération pour les conduits d'aération	4x10 cm de diamètre pr base + 4x5 cm pr le haut		
Décorations diverses à intégrer dans le bas de la Kerterre (carrés lumineux ,bouteilles, vases...) Le formateurice se réserve le droit d'intégrer ce qu'il veut ou peut.			
Une porte pour l'entrée hauteur <150cm avec ouverture sur l'extérieur.	1 porte < 150 cm		Les petites portes sont plus faciles et jolies à intégrer sur une Kerterre : entre 1m20 et 1m50 de hauteur. Pour optimiser l'espace intérieur, la porte s'ouvrira côté extérieur.
Skydôme	Approximativement 80 x 80 cm		Plusieurs possibilités : le bon coin , skydôme de yourte... https://www.claraboyas.es/wp-content/uploads/2019/10/Catalogue-skydomes-Fran%C3%A7ais.pdf
Fenêtre, neuf ou recyclées	Deux fenêtres maximum 1m de côté maximum.		Attention à vérifier les joints d'étanchéité si vous les récupérez dans une recyclerie ou auprès d'un couvreur, menuisier.
Poêle à bois si vous souhaitez chauffer votre Kerterre (le plus petit possible) + conduit adapté (prévoir deux tuyaux pour que la sortie des fumées se fasse au dessus du skydôme).			Le conduit n'a pas besoin d'être double paroi car il sera recouvert par la matière Kerterre

	Matériel de chantier		
Des étais pour l'avancée de la voûte. Ou des perches en bois de tailles variables (1,50m à 2,20)	Une quinzaine		
Outils divers : 1 ou 2 brouettes - 2 gamates - 1 pelle - 1 mètre - 1 niveau - 2 poubelles de 90 L - 1 arrosoir - 6 seaux - 4 taloches - 2 escabeaux - 1 tamis (trous de la grille: 1,8 mm) - gros pinceaux de tapissier/grosses éponges pour mouiller les surfaces - balai brosse			
1 bâche de 8 x 10 m + corde de 20m ou barnum mini 6x4m (hauteur >2,50m) En cas de pluie, nous pourrons travailler sous la bâche			
3-4 bâches 3x3m pour protéger chaux et outils contre l'humidité			
Des bacs allongés (2 à 4) qui permettent de créer le mélange dans lequel on va tremper les mèches de chanvre. Le tout peut être à poser sur 4 palettes pour être à hauteur d'évier, ou au sol, à voir avec votre formateurice.	2 à 4 (en fonction du nombre de stagiaires)		Des baignoires de récupération peuvent tout à fait faire l'affaire, ou des caissons en bois faits par vos soins, ou encore des tonneaux en plastique coupés en deux... longueur entre 1 et 1,50 m, largeur entre 50 et 70 cm, profondeur autour de 40 cm. Demandez conseil à votre formateurice.
2 truelles rondes - langue de chat souple - galet plat			Ces outils sont à prévoir pour le B2, demandez conseil à votre formateurice
>Gants longs et épais pour construction, en PVC ou nitrile (+ sous gants type gants de vaisselle renforcés) ; >Lunettes de protection ; >Masque anti-poussière ; >Vêtements de travail non troués (pantalons et manches longues) ; >Chaussures qui ne craignent rien (si possible bottes ou chaussures imperméables) ; >Bob, casquette ou foulard pour les cheveux.			Il s'agit de l'équipement pour participer au stage dans de bonnes conditions. Il est obligatoire pour toute personne désirant participer au stage,

Contacts pour chanvre :

Il existe beaucoup de producteurs de chanvre, c'est une filière en plein développement. Notre liste n'est pas exhaustive. Renseignez-vous au plus près de chez vous.

Vous pouvez aussi demander à la CIVAM de votre région.

Bretagne :

Technichanvre Chanvrière du Belon scoop 29340 Riec sur Belon : 0298064534

Jean Michel Glemot La Hamelinais Cherueix : 0648535737

Charente-Maritime : VIRIDI GALLUS, Sophie POUGET : 06 70 71 12 34

Auvergne Rhône-Alpes :

Lionel Barral , Mirabel et Balcon (26) : 06 88 04 03 33

Colette Martin, présidente chanvre d'Auvergne : 06 51 04 16 70

Cléa Lucchesi, filière chanvre Gard : 04 66 77 14 55

Eurochanvre Gray 70100 / Usine 03-84-65-57-03 / Bureau 03-84-65-09-50 / www.fermedelaix.fr

Occitanie :

Ferme de Louisette / famille Marmisse 46210 Saint Cirgues : 0674843124

Annexe 2 Liste matériaux B2

Suivi fourniture pour le stage B2 « Enduits » pour une Kerterre de 2,50m, soit 5m².

TOUT le matériel doit être SUR le chantier AVANT le stage.

Quoi ?	Quantités	Niveau d'avancement (fait/en cours/à faire)	Commentaires
Matériaux d'éco-construction			
sable 0-2 mm	1m ³		Pour être de bonne qualité, le sable doit avoir une bonne granulométrie, c'est-à-dire une diversité dans la taille de ses grains : des petits, moyens, gros... qui font max 2 mm
Tamis en 0-2	1		
Chanvre (petite quantité pour les sculptures)	quelques brassées		
chènevotte pour les enduits intérieurs	2 sacs de 200 litres		
chaux hydrauliques NHL3,5	7 sacs (225 kg)		attention il y a des sacs de 35kg ou de 25kg
Truelles langues de chat pour pratiquer l'enduit imperméable	2		Ces truelles doivent faire entre 16 et 18 cm de long et être extrêmement souples (par exemple la marque Dexter chez Leroy Merlin)
Préparer de la petite fibre avec le chanvre.			Le ou la formateurice vous expliquera de quoi il s'agit exactement.