



CHARTE DES ORGANISATEURS DE STAGE

Kerterre est un écosystème pour explorer et diffuser l'Impact Bonifiant:

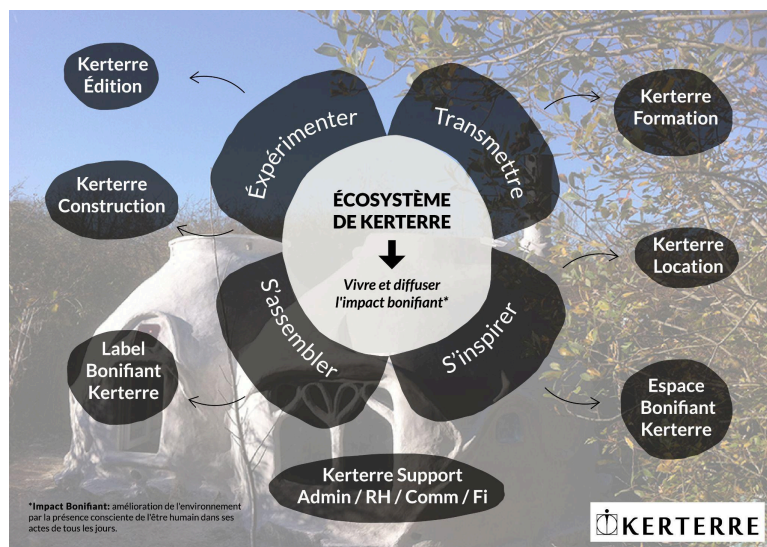
Kerterre est un réseau d'acteurs animé par une entreprise de 4 personnes engagées et enthousiastes pour vous accompagner dans vos projets.

En pleine saison, l'équipe grandit avec une dizaine de formateurs.

L'entreprise a pour objectif la recherche et la diffusion de l'impact bonifiant.

L'Impact Bonifiant est l'amélioration de l'environnement par ses gestes quotidiens. C'est la recherche permanente du partenariat avec la nature et les humains (habitat, relation humaine, alimentation, jardin, les arts, éducation...).

Afin de **garantir l'éthique et la philosophie Kerterre**, l'entreprise Kerterre a déposé le nom **Kerterre à l'INPI**. De ce fait, si vous souhaitez **utiliser le mot Kerterre à des fins commerciales** (location Kerterre ou autre) vous pouvez **entrer dans le label bonifiant Kerterre** en contactant Christophe à ce mail : label.bonifiant.kerterre@gmail.com



Modèle économique:

Le centre de formation est la principale source de revenus de Kerterre. Parfois les stages sont bien remplis et Kerterre gagne de l'argent et sur d'autres stages, le nombre d'inscrits permet juste de couvrir les charges (mais pas toujours).

Les charges principales sont la masse salariale (trois salaires proches du SMIC) et les rémunérations des formateurs.

Quand des investissements sont possibles, nous visons l'amélioration des Kerterres existantes sur le parc de Plomeur, l'édition de livres et la recherche sur la technique de construction Kerterre et sur l'Impact Bonifiant.

1. Accueil de stages:

Accueillir un stage Kerterre chez soi est un engagement et un investissement humain et financier. Il s'agit d'un partenariat avec Kerterre. Nous nous réservons le choix des lieux d'accueil.

Pour le bien-être de tous et la pérennité de l'entreprise Kerterre, cette charte a été créée. L'accueillant doit avoir pris connaissance de notre charte et y adhérer avant de s'engager dans l'aventure.

Le stage Kerterre est une formule créée pour permettre :

- ❖ De transmettre les principes de construction d'une Kerterre ;
- ❖ A l'accueillant de disposer d'une Kerterre en échange de l'accueil des stagiaires et de l'achat des matériaux ;
- ❖ A l'accueillant de se former afin de s'autonomiser sur la construction et d'être en capacité à terminer la Kerterre et gérer l'entretien.
- ❖ D'élaborer une création collective dont la finalité dépend de la synergie de groupe et de la météo.

2. Les différents types de stages

Nous proposons deux types de stage:

- Stage Base 1 (B1): L'objectif d'un B1 est de construire l'ossature d'une Kerterre, du sous-bassement au skydome
 - Durée : 5 jours
 - La Kerterre sera de **2m50 de diamètre**.

Dans certains cas (annulation dernière minute, nombre de stagiaire faible et synergie particulière) le diamètre pourra être ramené à **2m30** afin de garantir aux stagiaires un apprentissage le plus complet possible.



- **Stage Base 2 (B2) :** L'objectif d'un B2 est de faire les finitions de la Kerterre : enduit imperméable, les enduits intérieurs et les sculptures gouttières/casquettes.
 - Durée : 5 jours

C'est le stage le plus technique car les enduits de finition demandent davantage de précisions dans la recette des mélanges chaux-sable et plus de savoir-faire dans les gestes de pose.



Un stage Kerterre est un chantier de construction qui demande de l'engagement, de la persévérance et du temps. Tout stage est validé à partir de 10 stagiaires. Nous bloquons les inscriptions à 20 personnes maximum.

L'entreprise Kerterre s'occupe des inscriptions. Le prix des inscriptions revient à l'entreprise Kerterre ce qui permet de rémunérer le formateur, la communication, les taxes et la gestion administrative.

3. Les objectifs des stages:

L'objectif des stages est de diffuser aux stagiaires la technique de construction Kerterre, il y a des temps de questions/réponses. Il s'agit d'une Kerterre d'apprentissage:

1. L'objectif premier n'est pas de terminer la Kerterre. Nous priorisons la transmission et l'aventure humaine. Le formateur-riche fera de son mieux avec les conditions du stage (météo, accueil, préparation du chantier, nombre de stagiaires...) pour montrer le plus d'étapes possible.

Attention, il s'agit d'une Kerterre d'apprentissage.

- A l'issue des cinq jours de B1, le dôme est construit, parfois les huisseries sont posées, les enduits de finition intérieurs et extérieurs ne sont pas commencés. Parfois la Kerterre n'est pas terminée.
- A l'issue des cinq jours de B2, les enduits extérieurs sont terminés ou proches d'être terminés suivant le nombre de participants (et à condition que les surfaces de pré-enduits aient été bien préparées).

2. Le deuxième objectif est de former l'accueillant pour le rendre autonome sur l'aboutissement de la Kerterre tout en le sensibilisant à l'Impact Bonifiant.

Cette formule d'accueil de stage est adaptée à ceux qui souhaitent vivre une semaine riche humainement et prenant part à l'autoconstruction sinon il est préférable de faire appel à une équipe de constructeur Kerterre pour une clé en main.

4. Le fonctionnement d'un stage

4.1 Le remplissage:

Stage base 1:

Vous allez accueillir une vingtaine de personnes durant 5 jours. Le réseau Kerterre est parfois insuffisant pour remplir tous les stages.

- En tant qu'accueillant, nous comptons aussi sur votre **communication**:
 - poser des affiches autour de chez vous (magasin bio, de producteurs, associations, mairie...) **dès la connaissance de la date de votre stage**,
 - utiliser les réseaux sociaux, les associations, les médias locaux, etc...
- **Un mois avant la date du stage**, nous faisons le **bilan** sur le nombre de stagiaires inscrits et nous prenons la décision ensemble de lancer l'achat des matériaux ou d'annuler le stage. **Les stages sont validés à partir de 10 stagiaires.**

Participation aux frais: A partir du 16ème inscrit, nous nous engageons à participer au coût d'achat des matériaux à hauteur de 100€ par inscrit du 16ème au 20ème inscrit (soit un total maximum de 500€). Cette participation se fera uniquement sous la forme de paiement de vos factures de matériaux.

4.2 Accueillir un stage

Les conditions pour accueillir un stage :

- Mettre à disposition gratuitement pour les stagiaires : terrain pour camper ou logement, cuisine au gaz ou électrique, douche chaude, toilettes et parking.
- Les stages sont sans alcool.
- La prise en charge des repas n'est pas obligatoire mais la préparation du repas du midi est fortement conseillée. Cela permet plus de temps de pause pour les stagiaires pour rester en forme et favorise grandement une cohésion de groupe qui a un fort impact sur la dynamique de chantier. La nourriture peut être très simple . (environ 250 euros pour 20 personnes pour 5 jours le midi en bio).

4.3 Reste à votre charge :

- Les frais de déplacement du formateur (essence et péage aller / retour).
 - Forfait limité à 250 euros en France.
 - Pour les stages en Europe ou international forfait à définir.
 - Le défraiement devra être remis au formateur le jour de son arrivée.
- L'achat des matériaux de construction:
 - Chanvre/chaux et sable coûtent environ 1000€ selon les régions.
 - Les huisseries (entre 100 et 3000 euros, artisans, bricolage, récup), possibilité de récupérer des huisseries de seconde main en recyclerie (attention le cadre de porte ne doit pas dépasser les 170 cm de hauteur).
 - Le skydome ouvrant coûte entre 600 et 1000 euros (peut être fait maison)
 - L'outillage nécessaire à la construction (truelles, seau, auges de maçon, environ 200 euros), une liste vous sera fournie par le formateur.
 - Une pharmacie de secours (pansements, vinaigre blanc, argile verte, sérum physiologique ...)

→ Total à votre charge approximatif : minimum 1200 € (récup et bricolage), peut être le double ou le triple si vous commandez des huisseries neuves et des portes ronds sur mesure.

Tous les prix annoncés sont donnés à titre informatif et ne constituent pas un engagement de la part de Kerterre.

5. La préparation:

Une Kerterre de 2m50 de diamètre correspond à environ 5m², ce qui ne nécessite aucune déclaration de travaux ni demande d'autorisation au préalable sur terrain constructible.

Sur terrain non constructible il existe pour l'heure une seule possibilité, il s'agit de demander une STECAL ou zone pastille lors de la révision du PLU de la commune, ensuite la commune décide ou non de l'accorder (démarche administrative assez longue).

Hormis cette possibilité sur terrain non constructible, la construction de la Kerterre peut se faire sous votre responsabilité uniquement.

Environ un mois avant la date du stage, nous faisons un point sur le nombre de stagiaires et validons votre stage. La recherche de matériaux doit alors commencer. Vous pouvez déjà demander des devis et vous renseigner avant ce délai. Le formateur pourra vous coacher au besoin dans votre recherche de matériaux et de préparation de votre chantier.

L'anticipation sur toute la préparation est tout aussi importante que le chantier lui-même.

Pour une bonne efficacité de construction il faut que tout soit prêt pour le démarrage du chantier et que les matériaux soient proches de la zone de construction.



5.1 Préparation stage B1 :

Consultez [sur ce lien](#) ou en annexe, la liste des matériaux d'éco-construction et du matériel de chantier à préparer avant le début du stage. Tout le matériel doit être déposé sur le chantier de construction.

Avant que le stage ne commence, quelques tâches sont encore à effectuer:

- Protéger avec du scotch de peinture et du plastique toutes les superficies visibles des huisseries et éléments à incruster. Les surfaces intégrées dans le mur ne doivent pas être protégées.
- Si votre porte ou fenêtre sont en bois , installez des grandes vis inox d'environ 10 cm de long sur le pourtour du cadre, tous les 15cms .
- Drainage: seulement si votre terrain est très humide avec un sol argileux , il est conseillé de faire après le stage un drain à l'extérieur de la construction:
 - Il s'agit de creuser une tranchée de 30 cm de large sur 50 cm de profondeur à l'extérieur des murs de la Kerterre avec une légère pente vers la sortie des eaux.
 - Remplir ensuite cette tranchée avec un tuyau de drainage micro perforé enroulé dans un géotextile puis remplir par couches consécutives: en commençant par des cailloux grossiers type galet puis graviers grossiers et enfin petits graviers.

5.2 Préparation stage B2:

En fonction des matériaux qu'il vous reste après le B1, consultez la liste [sur ce lien](#) ou en annexe.

6. Validation de l'accueil de stage

6.1 Le chèque de caution:

L'annulation d'un stage crée beaucoup de travail administratif supplémentaire .

C'est pourquoi un chèque de caution de 1500€ vous est demandé pour valider l'accueil du stage.

Ce chèque de caution ne sera pas encaissé sauf si le stage est annulé en cas de désistement de votre part alors que les inscriptions sont déjà ouvertes ou si les conditions d'accueil du stage n'ont pas été honorées portant préjudice aux stagiaires (offrir un espace pour poser tentes ou camping-car, mise à disposition d'eau...).

6.2 La signature de la charte

Si vous êtes en accord avec tous les points de la charte de l'accueillant, nous vous remercions de bien vouloir la signer avec la mention « lu et approuvé » accompagner du chèque de caution de 1500€.

Le chèque est à remplir à l'ordre de Kerterre et à envoyer à l'adresse suivante :

Kerterre, Route de Lanvénaël 29120 Plomeur.

Le défraiement pour les transports devra être remis au formateur le jour de son arrivée.

VOS INFORMATIONS

Nom :

Prénom :

Département :

Adresse :

Téléphone :

Mail :

Signature avec mention « lu et approuvé » :

Annexe 1 Liste matériaux B1

Suivi fourniture pour une Kerterre de 2,50m, soit 5m².

TOUT le matériel doit être SUR le chantier AVANT le stage.

Quoi ?	Quantités	Niveau d'avancement (fait/en cours/à faire)	Commentaires
Matériaux d'éco-construction			
Un round de chanvre non coupé	Round de 250kg		

les fibres doivent être longues (1m30,2m). Pas de rouissage. Les fibres doivent être longues (1,30m à 2m) avec des fibres difficilement cassables. C'est ce qui va donner la solidité et l'ossature du dôme. (voir listes de contacts en bas du tableau)	Prix indicatif : 630€/la tonne soit 150€ pr 300kg tarif 2023		
Chaux hydraulique (35 kg) NHL3.5	25 à 30 sacs de 35 kg attention il existe des sacs de 25kg vous devez avoir au total 1050kg de chaux		
Sable de carrière 0-2mm	2m3		
Tuyau de drainage diamètre 100mm (uniquement si votre sol est très humide, à valider avec le-la formateur)	10 mètres		Optionnel
Petits graviers de 1 à 3cm (180 litres / cette quantité ne prend pas en compte les aménagements préalables du sol (drain, hérisson) qui sont possibles mais pas nécessaire.	180 litres		
250 ardoises de 32 x 22 cm , les plus épaisses possibles. Elles seront utilisées pour faire la semelle du mur et éviter les remontées capillaires. Si vous ne trouvez pas d'ardoises dans votre région, des grosses pierres (minimum 20X30cm) pour la base du mur de la Kerterre (pour la Kerterre de 2m50 de diamètre, 2 fois 7m50 linéaire)	250 ardoises de 32 x22cm (approximatif)		
2 tonnes d'eau accessibles sur le chantier ou tuyau			
Des bouteilles en verre ou des tubes en bambou ou en PVC de récupération pour les conduits d'aération	4x10 cm de diamètre pr base + 4x5 cm pr le haut		
Décorations diverses à intégrer dans le bas de la Kerterre Carrés lumineux ,bouteilles, vases Le formateur se réserve le droit d'intégrer ce qu'il veut ou peut.			
Une porte pour l'entrée hauteur <150cm avec ouverture sur l'extérieur. Les petites portes sont plus faciles et jolies à intégrer sur une Kerterre : entre 1m20 et 1m50 de hauteur. Pour optimiser l'espace intérieur, la porte s'ouvrira côté extérieur.	1 porte < 150 cm		
Skydôme Plusieurs autres possibilités : le bon coin , skydôme de yourte	Approximativement 80 x 80 cm		

https://www.claraboyas.es/wp-content/uploads/2019/10/Catalogue-skydomes-Fran%C3%A7ais.pdf			
Fenêtre, velux, neuf ou recyclées (attention à vérifier les joints d'étanchéité si vous les récupérez ds une recyclerie ou auprès d'un couvreur, menuisier). Idéalement une petite côté nord ou est et une grande côté sud ou ouest.	Deux fenêtre maximum 1m de côté maximum.		
Poêle à bois si vous souhaitez chauffer votre Kerterre (le plus petit possible) + conduit de cheminée (3 à 4m pour que la sortie des fumées se fasse au dessus du skydôme).			
Matériel de chantier			
Des étais pour l'avancée de la voûte. Ou des perches en bois de tailles variables (1,50m à 2,20)	Une quinzaine		
Outils divers : 1 ou 2 brouettes / 2 gamates / 1 pelle / 1 mètre / 1 niveau / 1 escabeau / 2 poubelles de 90l / 1 arrosoir / 6 seaux / 1 taloche / 2 escabeaux / 1 tamis (trous de la grille : 1,8 mm) / Gros pinces de tapissier / grosses éponges pour mouiller les surfaces / balai brosse			
Bâches 8 x10m + corde de 20m ou Barnum mini 6x4m (hauteur >2,50m) En cas de pluie, nous pourrions travailler sous la bâche			
3-4 bâche 3x3m pr protéger chaux et outils contre humidité			
2 baignoires ou 1 réservoir de 1000 litres coupés en deux avec 40cm de profondeur pr chaque bassine Ou 2 bassines longues du genre grand tonneau coupé en deux, ou un ancien bac à sable, ou un caisson fabriqué en bois (la fameuse béto-gnoire) pour faire les mélanges de chaux, sables et y tremper les mèches de chanvre. Le tout serait à poser sur 4 palettes pour être à hauteur d'évier.	2 grands contenants d'au moins 100 litres + 4 palettes		
Truelles rondes /langue de chat / galet			
>Gants longs et épais pour construction, en caoutchouc (+ sous gants type gants de vaisselle renforcés) ; >Lunettes de protection ; >Masque anti-poussière ; >Vêtements de travail non troués (pantalon et manche longue) ;			Ramener par participants et/ou constructeurs

>Chaussures qui ne craignent rien (si possible bottes ou chaussures imperméables) ; >Bob, casquette ou foulard pour les cheveux.			
---	--	--	--

Contacts pour chanvre :

Il existe beaucoup de producteurs de chanvre, c'est une filière en plein développement. Notre liste n'est pas exhaustive. Renseignez-vous au plus près de chez vous.

Vous pouvez aussi demander à la CIVAM de votre région.

Bretagne :

Technichanvre Chanvrière du Belon scoop 29340 Riec sur Belon : 0298064534

Jean Michel Glemot La Hamelinais Cherueix : 0648535737

Charente-Maritime : VIRIDI GALLUS, Sophie POUGET : 06 70 71 12 34

Auvergne Rhône-Alpes :

Lionel Barral , Mirabel et Balcon (26) : 06 88 04 03 33

Colette Martin, présidente chanvre d'Auvergne : 06 51 04 16 70

Cléa Lucchesi, filière chanvre Gard : 04 66 77 14 55

Eurochanvre Gray 70100 / Usine 03-84-65-57-03 / Bureau 03-84-65-09-50 /

www.fermedelaix.fr

Occitanie :

Ferme de Louissette / famille Marmisse 46210 Saint Cirgues : 0674843124

Annexe 2 Liste matériaux B2

Suivi fourniture pour le stage B2 « Enduits » pour une Kerterre de 2,50m, soit 5m².

TOUT le matériel doit être SUR le chantier AVANT le stage.

Quoi ?	Quantités	Niveau d'avancement (fait/en cours/à faire)	Commentaires
Matériaux d'éco-construction			
1m3 de sable 0-2 mm (le plus fin possible)			
1 Tamis en 0 -2			
Chanvre (petite quantité pour les sculptures)			
2 sacs de 200L chènevotte pour les enduits intérieurs			
7 sacs de chaux hydrauliques NHL3,5			
2 langues de chats pour pratiquer l'enduit imperméable			
Préparer de la petite fibre avec le chanvre.			